

广东省残疾人康复中心简介

广东省残疾人康复中心（广东省残疾儿童康复教育中心）成立于1986年8月，是省政府批准成立的康复机构，为广东省残疾人联合会所属处级公益一类事业单位。

中心是集听障、智障、孤独症、脑瘫、视障儿童康复教育、训练，听力诊断检查、助听器验配服务、人工耳蜗调试服务以及残疾预防、残疾评估和成人康复服务等于一体的康复教育机构，同时承担全省康复教育技术人才培养、康复机构规范化建设、社区康复指导、康复科学技术研究和残疾预防技术指导的工作职能，是全省残疾儿童康复教育技术资源中心，也是全省残疾人康复服务工作示范窗口，累计为超6000名残疾儿童提供康复服务。其中，听障儿童和脑瘫儿童康复教育技术和水平位于全国前列，分别被指定为全国听力语言康复区域中心和全国脑瘫儿童引导式教育培训基地、资格认证考试试点机构。

中心占地面积约20000平方米，使用面积约30000平方米，共设有6栋康复大楼，分别为听障儿童康复大楼、脑瘫儿童康复大楼、孤独症儿童康复大楼、智障儿童康复大楼、视障儿童康复大楼及综合服务大楼。中心新址吸收了国际国内残疾儿童康复教育优秀建筑成果设计，结合残疾儿童的身心特点，每栋楼都具有符合其教育康复特点的功能，为残疾幼儿提供一个安全、卫生、舒适、健康的成长环境。中心发展定位为全省残疾儿童康复教育示范中心、康复技术资源中心、康复业务管理指导中心、康复人才培训中心、康复教育模式科研中心。

作为省级中心，在大力发展康复教育服务的同时，还将重点完善五类残疾儿童康复教育模式，探索家庭康复指导工作模式，加强全省基层康复机构规范化行业化管理，以辐射带动为导向，持续打造中心业务品牌。将省中心逐步建设成为集康复服务、技术指导、业务管理、研究开发、学术交流、资源信息、人才培养和宣传普及等功能于一体的综合性、示范性的现代化康复教育研究中心和资源中心。

前言

据 2021 年世界听力报告显示：听力损失目前影响着全球超过 15 亿人，世卫组织估计，到 2050 年，将近 25 亿人可能患有某种程度的听力损失，其中至少 7 亿人将需要康复服务。

2024 年爱耳日特别强调宣传爱耳护耳科学知识与方法及听力语言康复科学理念与技术。广泛宣传耳科及听力保健相关科学知识，引导公众全面增强听力健康意识，养成科学用耳行为，形成良好的生活习惯和生活方式；倡导全生命周期听力健康管理理念，引导公众定期进行听力健康检查，及时接受相关诊疗与康复服务，主动远离噪声污染、耳毒性药物等有害因素。

利用多种形式和手段普及早期干预、全面康复等理念和方法。充分展示相关科技产品如何帮助听力残疾人实现日常沟通与交流，帮助公众正确认识测听、助听、辅听等新科技对提升听力健康水平的价值和意义，提升全社会利用先进科技关爱、帮助听力残疾人的意识。

2024 年 3 月 3 日爱耳日，与您携手共同关注听力健康，科学爱耳护耳！

第二十五次全国爱耳日 宣传教育活动 宣传口号

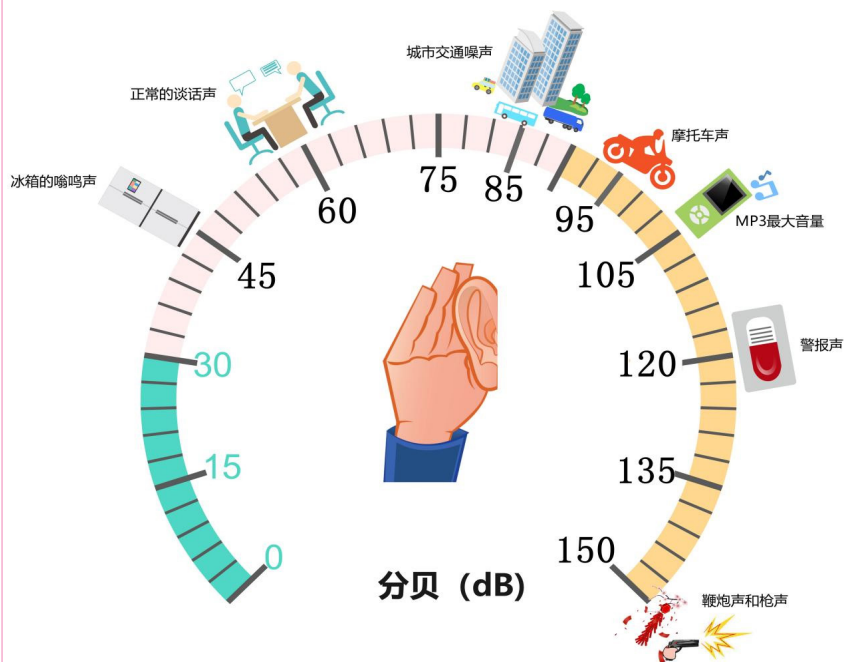
1. 关注听力健康，建设健康中国
2. 努力实现人人享有耳及听力保健服务
3. 不断提高全民耳和听力保健水平
4. 尊重、关心、关爱听力残疾人
5. 树立主动健康意识，科学爱耳护耳
6. 早发现、早诊断、早康复，让听力残疾儿童聆听美好世界
7. 让全年龄段、全生命周期的耳和听力保健成为现实
8. 关爱老年人听力健康，不断提升老年人生活品质
9. 发挥科技优势，为全民畅听赋能
10. 科学使用电子设备，远离噪声损伤





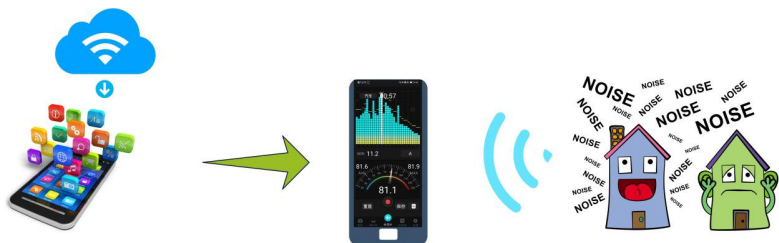
日常生活中的声音有多大？

声音强度一般用分贝 (dB) 表示。下面是日常生活中常见的一些声音的平均强度：

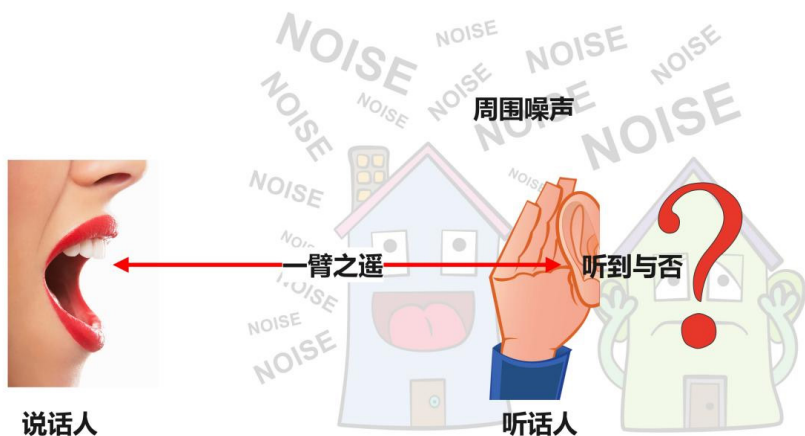


如何知道一个地方的声音会不会伤害听力？

您可以用手机下载免费的应用程序 APP，检查周围的噪声水平。



也可以使用如下简便方法：您以正常的音量说话，看离您一臂之遥的人是否能听到；如果听不到，提示周围噪声的音量可能过高。



一般情况下，低于 80 分贝的声音不太可能造成听力损伤；但随着声音强度的增加，损伤听力的可能性也会增加。

如何正确使用耳机确保不伤害听力？

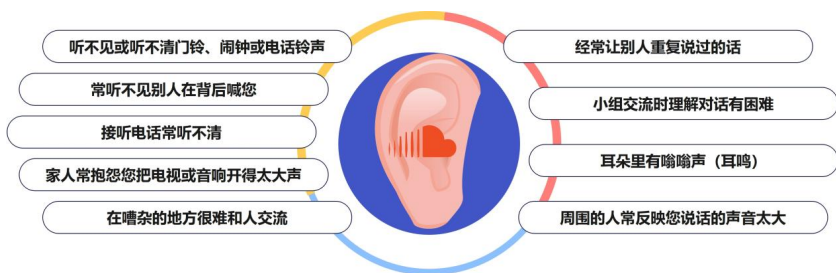
使用耳机遵循三个“60”原则

- 音量调整到最大音量的60%以下
- 单次最长使用时间限制在60分钟内
- 使用耳机时外界环境声要保证在60分贝（正常谈话声）以下



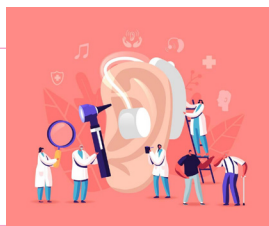
如何及时发现听力障碍？

如果出现以下情况，就提示您的听力可能出现问题，应及早到专业机构进行诊断。



发现听力障碍后怎么办？

发现听力障碍后，应及时到医院或听力康复中心就诊，确诊听力障碍程度和类型，并及时采取适当的治疗或康复措施。



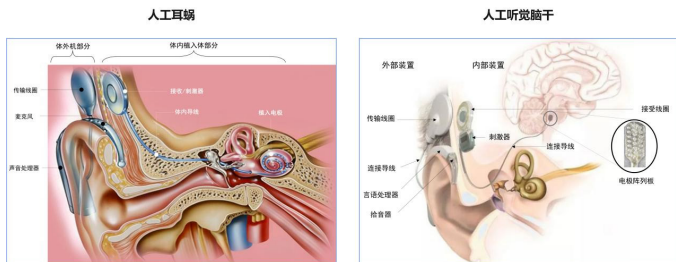
听力障碍确诊后怎么办？

对于无法治疗的听力障碍，需尽快选择合适的助听设备。

一般情况下，轻中度以上听力障碍患者应首选助听器进行听力补偿，还可借助相关的辅听设备，实现更好地聆听与交流。



助听器无法获得满意的补偿效果时，可考虑植入人工耳蜗或人工听觉脑干等进行听力重建，从而达到提高生活质量、正常参与社会的目的。



老年人出现听力障碍，如果不戴助听设备有何影响？



配戴助听设备后，还需要康复吗？

无论是听障儿童还是听障成人，配戴上助听器、人工耳蜗等助听设备后，都需要进行康复训练。

儿童：建议到专业康复机构接受系统康复指导。

成人：可根据自身情况，选择到专业机构或利用远程方式接受康复指导。



居家远程康复

和听障人士交流时，有哪些小技巧？



哪些是听力障碍高风险人群？

有家族性耳聋病史者

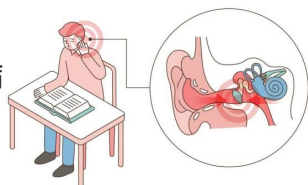
曾有过其他耳病史，如中耳炎、梅尼埃病
长期暴露于噪声环境中

有耳毒性药物应用史

患有慢性系统性疾病，如高血压、高血脂、糖尿病

有不良嗜好，如吸烟、饮酒

长期精神压力过大。



如何早期发现儿童听力损失？

定期进行儿童听力筛查，对早期发现听力损失至关重要。目前，国内儿童听力筛查的年龄为0~6岁，其中6、12、24和36个月龄为重点年龄。如果发现孩子有拍打、抓耳部等动作，或有耳痒、耳流脓等症状，或对声音反应迟钝、语言发育迟缓等表现，最好尽快到医院检查听力；耳鸣可伴随听力下降出现，若孩子主诉“耳朵嗡嗡响”，家长应予以重视。





如何有效和及时的干预听力损失

科学爱耳护耳，主动学习听力健康知识，养成科学用耳行为，在家庭、公共场所等自觉减少噪声排放，形成良好的生活习惯和生活方式；主动预防噪声污染、耳毒性药物等有害因素对听力造成伤害；定期进行听力健康检查，发现听力异常时，主动就医接受听力医学诊断，并积极配合规范治疗和康复；树立耳聋防治理念和信心，努力成为听力健康的第一责任人。



一、早发现：定期听力检查

早发现是解决听力损失和相关耳部疾病的第一步。定期进行听力健康检查，可以对下列人群进行系统的听力筛查，如果发现听力异常，要主动就医接受听力医学诊断，并积极配合规范治疗和康复。

近年来，突发性耳聋呈现年轻化趋势。突发性耳聋是指突然发生原因不明的感音神经性听力损失，临床表现为突发性听力下降、耳鸣、眩晕等症状，可能与病毒感染、内耳供血障碍、自身免疫有一定的关系。不及时治疗容易发展成为永久性耳聋，治疗原则是越早就诊，效果越好。

罹患突发性耳聋当立即就医



二、早干预：及时有效的康复治疗

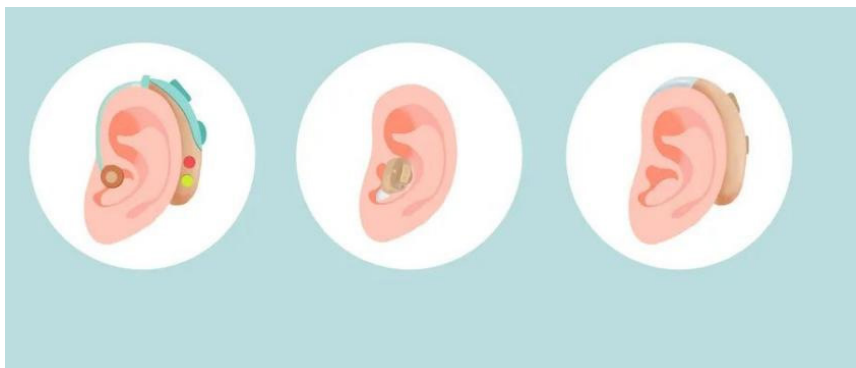
一旦确诊，早期干预是成功的关键。内科和外科治疗可以治愈大多数耳部疾病，并有可能逆转相关的听力损失。对于无法通过药物或手术治疗恢复听力的患者，需尽快选择合适的助听设备，及时进行听力康复，这是实现成功听觉康复的前提。一般情况下，不能恢复的中度以上听力损失患者应首选助听器进行听力补偿，还可借助相关的辅听设备，实现更好地聆听与交流；助听器无法获得满意的补偿效果时，可考虑植入人工耳蜗进行听力重建，从而达到提高生活质量、正常参与社会活动的目的。树立耳聋防治理念和信心，努力成为听力健康的第一责任人。



药物和手术



助听器和
人工耳蜗植入



在使用这些技术的同时，要有适当的支持服务和康复治疗，以确保取得预期的效果，而且任何与治疗 and 康复有关的决定都要遵循以人为本的方法，并让患者的家人或照护者积极参与。使用手语和其他感觉替代手段（如语音阅读）也是许多聋人的宝贵选择；听力辅助技术和服务（如字幕和手语翻译）可以进一步改善听力受损者的交流和受教育机会。



康复治疗



手语

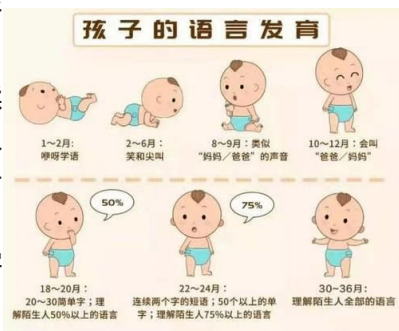


辅听技术



字幕服务

家长应了解不同年龄婴幼儿听力发育情况，以便早期发现患儿有听力损失。一般婴儿，在3个月后，听到声响时便会寻找声源，对母亲的声音有反应。6个月已有对声源的定向能力。9个月开始可模仿大人的语音，并说出单字。12个月会说1-2个有意义的字，18个月会清楚说一些单词，2岁以上的幼儿能说出有意义的词汇或短语。如果患儿没有达到上述正常婴儿标准，则应到耳科医生处检查。患有听力下降的人应有信心克服困难，力求保存原有的听力水平，使之不再下降，并利用现存听力，指导使用助听器，或指导植入人工耳蜗，加强语言训练，提高唇读能力，熟悉环境声。深入社会，熟悉社会，服务于社会，要有理想、有目标、有勇气地生活、工作和学习。

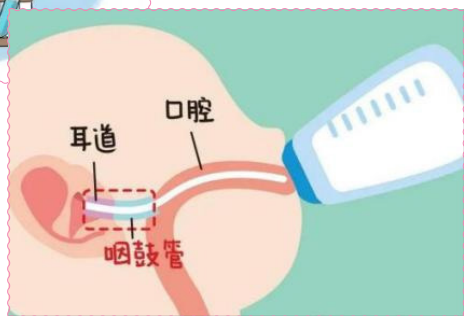




全生命周期的耳和听力保健

一、婴幼儿期

1. 进行孕前遗传咨询、耳聋基因筛查，提倡优生优育。
2. 怀孕期间要避免病毒感染，避免使用耳毒性药物。
3. 产后积极参与新生儿听力筛查，做到早发现、早干预。
4. 新生儿喂奶时避免头位过低或呛奶，避免引发中耳炎。



二、儿童期

1. 加强体育锻炼，增强免疫力，预防感冒，以防上呼吸道感染，发现时要及时并积极治疗，教会儿童正确的擤鼻涕方式，以防诱发中耳炎。



保持嘴巴闭紧



用手指轻压一边的鼻孔，气由另一边鼻孔呼出，擤出鼻涕，然后换边



擤完鼻涕要洗手

2. 保持外耳道干燥；避免儿童呛水和耳道进水；防止异物进入耳道，发现后一定要及时就医。

3. 及时接种疫苗，包括麻疹、水痘、乙型脑膜炎等，以防儿童病毒感染。

4. 避免使用耳毒性药物，在医生指导下严格控制药物使用剂量。

5. 若发现儿童耳部及耳周皮肤有异常、有拍打或抓耳等异常动作、对声音反应迟钝、语言发育迟缓等表现时要及时就医。



三、中青年期



1. 平时尽量避免接触各种噪音，特别是已经有听力损害的患者。长时间接触机器轰鸣、车辆喧闹、人声喧哗等噪音，会使听觉系统变得更容易疲劳，甚至会出现急剧听力减弱。
2. 平时放慢生活节奏，保持良好心态，保持健康饮食，避免情绪过于激动和紧张，适度运动，都会对听力健康带来益处。
3. 部分可能患上耳鸣、突发性耳聋之类的疾病，不需要紧张，但要注重早期的及时治疗。

四、老年期

1. 要控制好并监测好基础疾病（高血压、高血脂、高血糖、动脉硬化等）
2. 保持低油低脂少盐的饮食习惯，戒烟忌酒，适度运动。
3. 要及时干预，定期监测听力情况，在医生和相关专业人士的建议下，选择药物治疗或佩戴适合的助听器来延缓听力下降，从而提高生活质量，保持愉快的社交活动。





听障儿童家庭可以从哪里获取救助信息？

2018年6月21日，国务院正式出台了《关于建立残疾儿童康复救助制度的意见》。文件正式印发以来，各省高度重视，31个省出台了本省的救助制度。救助内容和标准由各地政府自行制定，其中18省将听力残疾儿童救助年龄提高到6岁以上17岁以内不同年龄段。

中国残联定期开展残疾儿童康复救助制度执行情况监测，通过第三方电话核查等方式督促各省明确专人负责受理救助申请，确定救助定点机构，尽力做到应救尽救、满足康复需求。

如有康复需求的听障儿童家庭可咨询户籍所在地区、县残联。也可登录中国残联、中国听力语言康复研究中心官网查询全国各地残疾儿童康复救助经办机构信息，与经办人联系咨询。

广东省残疾人联合会官网：<http://www.gddpf.org.cn/>

广东省残疾人康复中心官网：<https://www.gddprc.org.cn/>



广东省残疾人联合会公众号



广东省残疾人康复中心公众号